

INSTRUKCJA SKRÓCONA

UWAGA!!

Ta instrukcja pozwala na szybką konfigurację i rozpoczęcie pracy. Szczegółowe informacje w instrukcji obsługi.

Konfiguracja lokalizatora LOKA-058

1. Przed włożeniem karty SIM, naładować lokalizator:

- podłączyć do lokalizatora kabel złącze magnetyczne - USB (z zestawu)
- podłączyć kabel do ładowarki (od smartfona, 5V/1 lub 2A (2A maksymalna dopuszczalna wartość prądu ładowania)
- zapali się czerwony LED
- gdy LED zgaśnie, akumulator lokalizatora będzie w pełni naładowany.
- odłączyć lokalizator od ładowarki

2. Włożyć do lokalizatora kartę SIM i włączyć lokalizator

Wynieść lokalizator na zewnątrz budynku lub położyć go na parapecie przy samym oknie. W budynku, z dala od okien lokalizator nie odbierze sygnałów z satelitów systemu GPS i nie będzie można określić jego dokładnej pozycji.

Konfiguracja lokalizatora

Konfigurację należy przeprowadzać z telefonu, którego numer będzie ustawiony jako administracyjny (master). Lokalizator będzie „słuchał się” wyłącznie telefonu o tym numerze. Ew. zmiana numeru master jest możliwa, ale wymaga powtórnego przeprowadzenia konfiguracji. Lokalizator, po zmianie numeru master, resetuje się do ustawień fabrycznych. (Zasady bezpieczeństwa, po przejęciu lokalizatora niemożliwe jest ustalenie właściciela)

Konfiguracja polega na wysłaniu na numer karty w lokalizatorze, opisanych niżej poleceń SMS. Po wysłaniu SMS należy czekać na odpowiedź lokalizator i dopiero wtedy śłać kolejne polecenie.

Kolejność poleceń też jest istotna.

	Wysłany SMS	Odpowiedź lokalizatora.
1	*apn*internet*	<i>Apn is set to internet. Username: null. Password: null.</i>
2	*master*123456*+48xxxxxxxx*	<i>Notice: Cell Phone +48xxxxxxxx is set to master controller, the password is 123456</i>
3	*setip*193*193*165*166*21307*	<i>Notice: IP is set to 193.193.165.166,21307</i>
4	*sleepoff*	<i>Notice: System has ended deep sleep function.</i>
5	*sosoff*	<i>Notice: SOS alert function disabled.</i>
6	*alertoff*	<i>Notice: System has ended alert function.</i>
7	*trackoff*	<i>Notice: System has ended all tracking function.</i>
8	*smsalert*	<i>Notice: System has entered SMS alert function.</i>
9	*lowbat*0048xxxxxxxx*	<i>Notice: 0048xxxxxxxx is set as low battery alert phone number</i>
10	*routetrack*99*	<i>Notice: Routetrack function is set to always on.</i>
11	*rsampling*20*	<i>Notice: Track sampling interval is 20 second(s).</i>
12	*rupload*60*	<i>Notice: Upload time interval is set to 60 second(s)</i>

Powyższy opis dotyczy raportowania w czasie rzeczywistym w ruchu. W przypadku np. raportowania co 5 min, zamiast poleceń z poz. 9-10 można użyć polecenia ***checkm*5*** (sprawdzanie pozycji co 5 minut w ruchu)

Po konfiguracji jak opisano wyżej, można wejść na stronę internetową gps-trace.com w celu zarejestrowania konta na darmowej platformie lokalizacyjnej (jak opisano poniżej) Można też ściągnąć ze sklepu Play (dla Android) lub AppStore (dla iOS), aplikację o nazwie **RUHAVIK**
UWAGA!!!

Adres strony należy wpisać w całości (łącznie z www) w PASEK ADRESOWY PRZEGLĄDARKI, a nie w pasek wyszukiwania GOOGLE.

Platforma internetowa i jej obsługa, ujęte są w załączonej instrukcji (pkt. 9)

W przypadku, gdy nie chcemy korzystać z platformy internetowej, pomijamy punkty 9 - 11 z powyższej tabeli. Czas pracy lokalizatora ulegnie wydłużeniu.

Możemy pytać lokalizator o pozycję wysyłając do niego każdorazowo SMS o treści ***locatemap***. Po chwili lokalizator przyśle SMS z linkiem do mapy. Klikamy w link (smartfon musi być połączony z internetem transmisją danych lub WiFi) i otworzy się mapa z zaznaczoną pozycją lokalizatora.

UWAGA

Lokalizator pokazuje dokładną pozycję jedynie w wypadku odebrania sygnałów z satelitów. We wnętrzu budynków, czy w przypadku umieszczenia lokalizatora pod metalem, gdy nie będzie „widział nieba“ przez okna lub elementy z tworzyw sztucznych, pozycja GPS nie zostanie określona. Lokalizator może w takich warunkach wyświetlić pozycję na podstawie lokalizacji stacji BTS (po za miastem dokładność może wynosić nawet kilka kilometrów w mieście kilkadziesiąt metrów). Dlatego umieszczenie urządzenia w pojeździe ma istotne znaczenie.

Montaż pod blachą np w zamkniętych bagażnikach pojazdów typu sedan może prowadzić do braku dokładnej pozycji. Zaleca się umieszczanie w przeszklonych miejscach lub pod elementami z tworzywa sztucznego (elementy tapicerki, tylny zderzak, tylne podszybie po sprawdzeniu, czy lokalizator nie jest w całości osłonięty blachą karoserii. Tu niestety trzeba nabyć praktyki poprzez doświadczenia w interesującym obiekcie.

Wyłączenie lokalizatora

Gdy urządzenie nie będzie używane przez dłuższy czas (kilka tygodni, miesięcy) należy go wyłączyć. Można to zrobić wysyłając polecenie SMS ***poweroff*** i po odpowiedzi lokalizatora, wyjąć kartę SIM. Zapobiegnie to rozładowaniu „do zera“ akumulatora, co może doprowadzić do jego uszkodzenia. Lokalizator przechowuje się z częściowo naładowanym akumulatorem.

REJESTRACJA KONTA I LOGOWANIE NA PLATFORMĘ RUHAVIK.GPS-TRACE.COM

Najpierw należy zarejestrować swoje konto GPS Trace. Możesz to zrobić na głównej stronie gps-trace.com za pośrednictwem poczty e-mail. Kliknij *Zarejestruj się* i w kolejnych oknach podaj mail (musi być aktywny i istniejący), zaznacz okienko "I agree with" i po kliknięciu *Next*, hasło jakim chcesz się logować do konta na platformie (nie do podawanego maila).

Oprogramowanie dla Twojego Nadajnika

Platforma telemetrii nowej generacji GPS-Trace jest zestawem darmowych aplikacji do przetwarzania danych z twojego nadajnika GPS.

Nasze wyspecjalizowane aplikacje pozwalają na:

- śledzenie lokalizacji w czasie rzeczywistym
- analizowanie historii podróży
- otrzymywanie alertów, powiadomień i więcej...

15+ Lata doświadczenia
70+ Państw
130K+ Użytkownicy

[Aplikacje](#) [Zarejestruj się](#)

Ruhavik
Evaluate, analyze and control your trips

Create your Account

Email

I agree with [Terms of use](#) and [Privacy policy](#)

[Password Recovery](#) [Next](#)

Ruhavik
Evaluate, analyze and control your trips

Create your Account

Password

[Sign up](#)

W następnym oknie otrzymasz informację o wysłaniu maila z linkiem aktywacyjnym na wpisany przy rejestracji adres poczty. Przejdź do poczty i poszukaj maila o treści jak niżej

Ruhavik: please confirm your email address.

Ruhavik no-reply@gurtam.space
do mnie [\(więcej\)](#)

[←](#) [Odpowiedz](#) [→](#) [...](#)

Hello, dear user,

Thank you for choosing Ruhavik.

In order to activate your account, please follow the link below:

<https://login.gurtam.space/registration/activate/>

Home page: <https://gps-trace.com/ruhavik>

If you have any problems with registration, please contact us at info@gurtam.space.
This letter is generated automatically. Please do not reply to it.

Best Regards,
Ruhavik Team.

Kliknij w link aktywacyjny. Pojawi się okno z informacją o poprawnej weryfikacji adresu mailowego i możesz przejść do dalszej części konfiguracji konta na platformie internetowej.

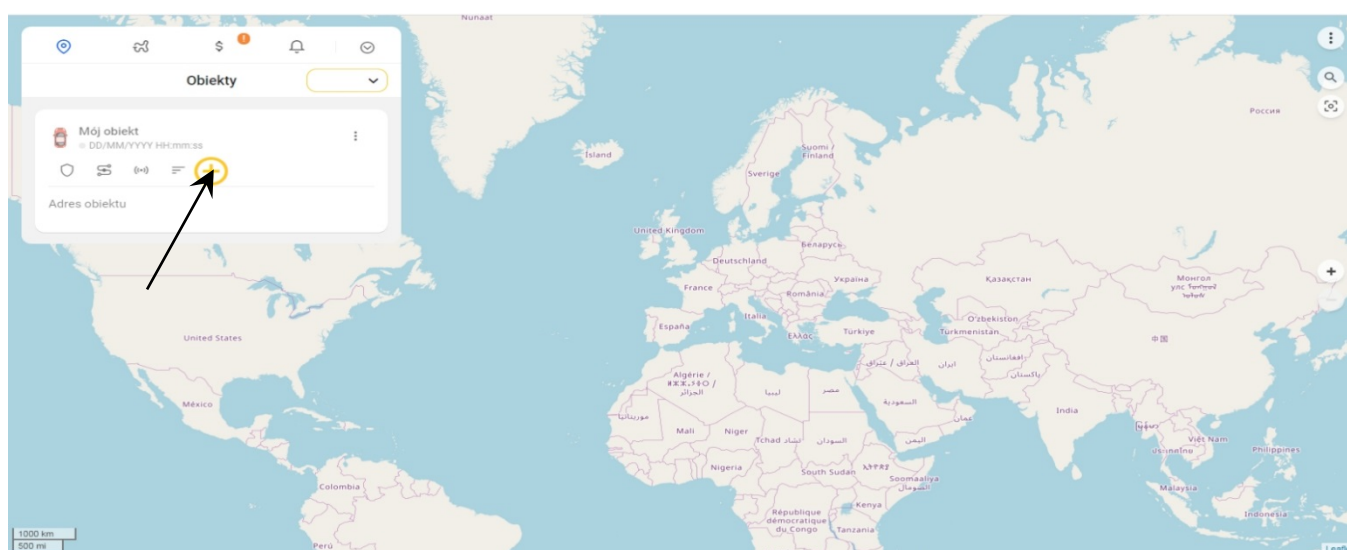
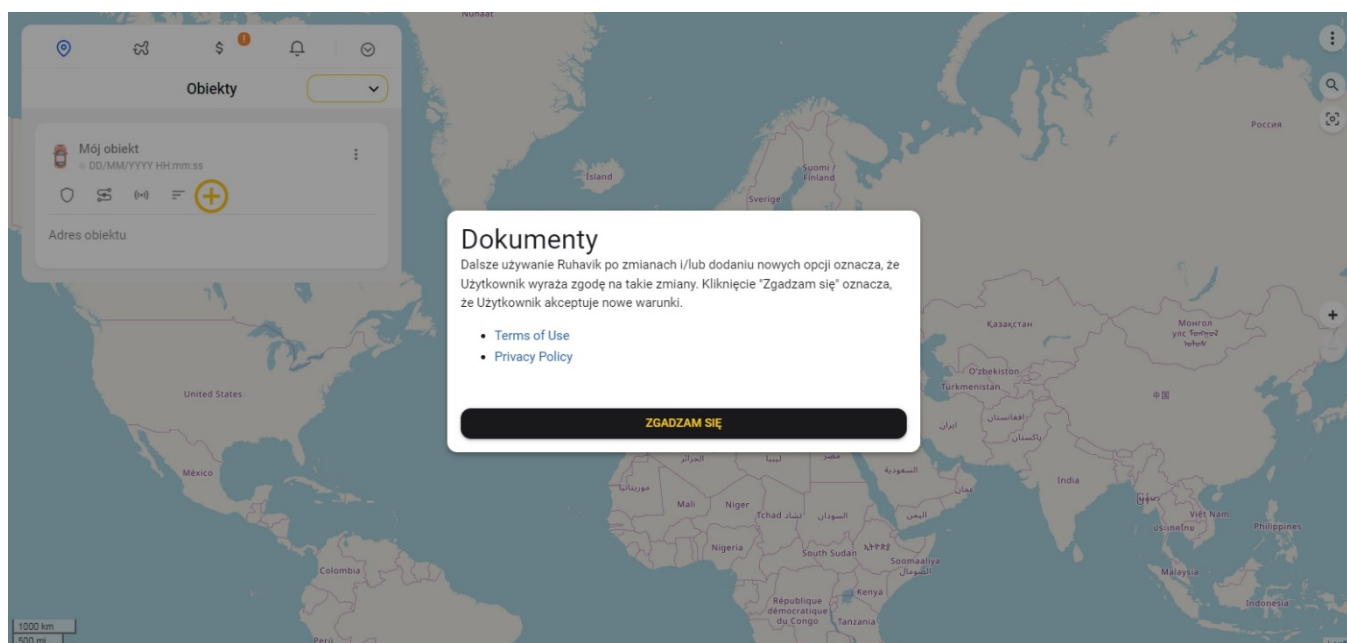
W pierwszej kolejności zaloguj się na konto. Można to np. zrobić wpisując w pasku adresu przeglądarki, adres strony logowania ruhavik.gps-trace.com. Kliknij pole Zaloguj się i w oknie logowania wpisz dane, które podałeś przy rejestracji. W polu "User name or email" wpisz adres mailowy podany przy rejestracji (cały, nie tylko pierwszą część nazwy), a w polu "Password" hasło podane przy rejestracji konta i kliknij "Log in"

UWAGA!

Podawane niżej informacje i zrzuty ekranów mogą różnić się od stanu aktualnego ze względu na ciągle trwające prace nad funkcjonalnością platformy.

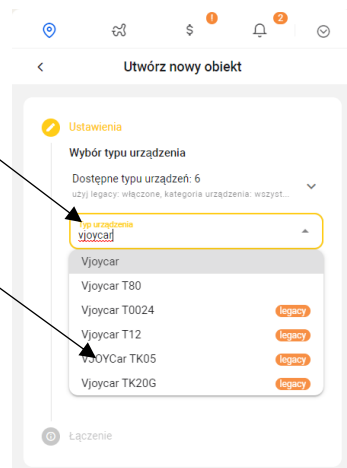
Następny krok, to dodanie urządzenia do konta. Od 2022 r. bezpłatne konta obsługują tylko jedno urządzenia. Z poziomu aplikacji na smartfonie, można wykupić inne licencje z większą ilością urządzeń na jednym koncie i z dodatkowymi opcjami.

Po zalogowaniu pojawi się okno, jak niżej. Klikamy "ZGADZAM SIĘ" i przechodzimy do dodawania urządzenia.

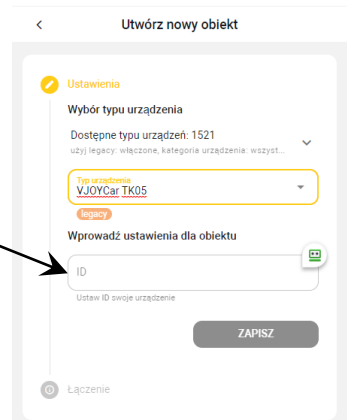


Klikamy + w kółku i w kolejnych okienkach wykonujemy następujące czynności.

1. W pole "Typ urządzenia" wpisujemy **vjoycar**.
2. Z listy wybieramy urządzenie **VJOYCar TK05**

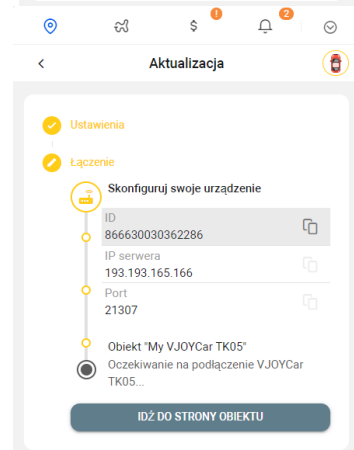


3. W pole ID wpisujemy IMEI (15 cyfr) z naklejki.
4. Klikamy "ZAPISZ"

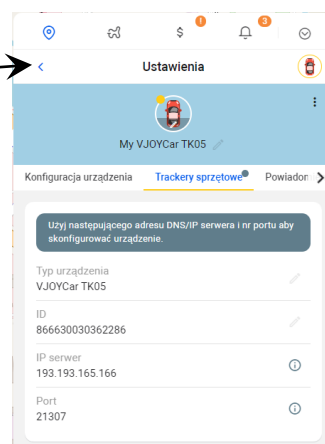


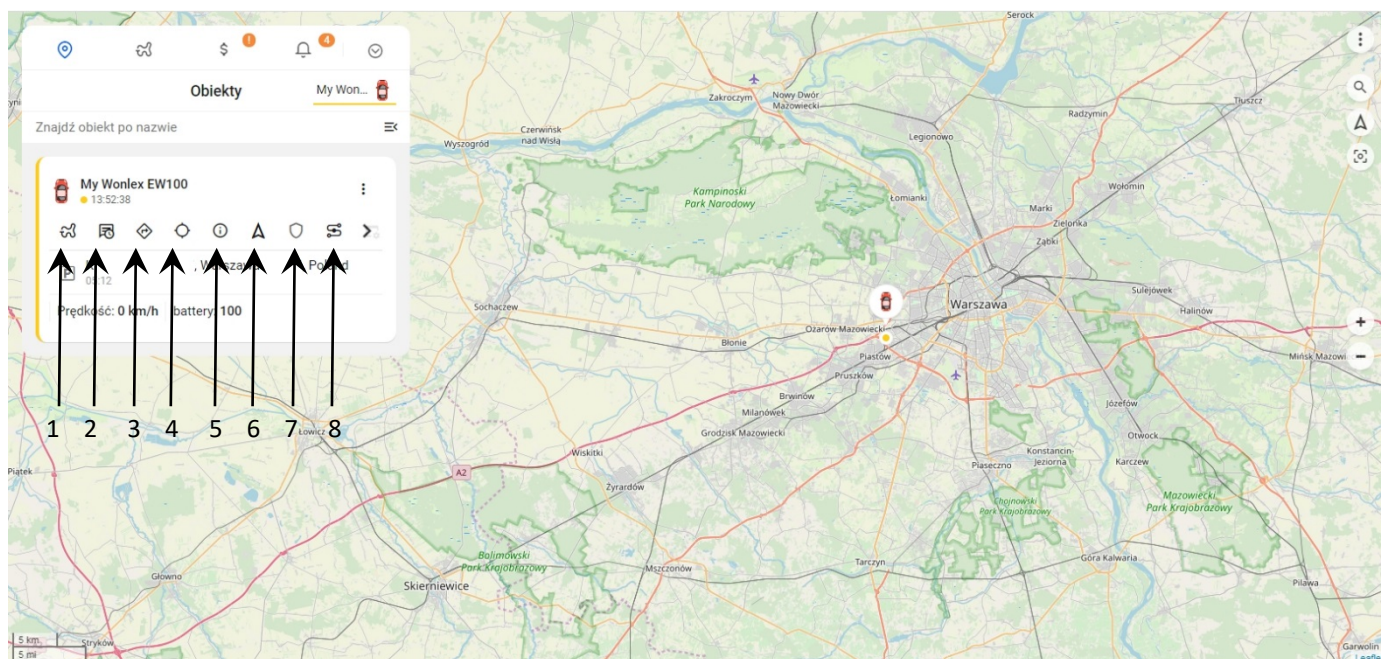
cyfrowy

Pojawi się okno informujące o łączeniu z serwerem .
Klikamy "Idź do strony obiektu"



Kliknij strzałkę w lewo





Przejdiesz do strony głównej. Jeżeli lokalizator jest włączony, karta SIM jest aktywna, ma na koncie środki i włączone pakiety internetowe, po chwili obiekt pojawi się na mapie. Posługiwanie się platformą i aplikacją jest proste i intuicyjne. Szczegółowe informacje dostępne są tutaj <https://help.gurtam.space/en> . Wsparcie w języku angielskim.

Najważniejsze funkcje (ikony pod symbolem samochodu w menu “Obiekty”)

- 1 - Podróże - trasa w danym dniu z podziałem na etapy etapy (od postoju do postoju)
- 2 - Ostatnia wiadomość - treść ostatniej informacji jaką przesłał lokalizator na serwer
- 3 - Pokaż kierunek - użytkownik przenoszony jest do map googla, gdzie wskazana jest ostatnia pozycja obiektu i po podaniu miejsca startu można uzyskać trasę do niego.
- 4 - Pokazanie pozycji LBS (lokalizacja na podstawie danych stacji bazowych systemu GSM)
- 5- Szczegółowy status
- 6 - centrowanie obiektu na mapie
- 7 - tryb bezpieczeństwa - kliknięcie w czasie postoju obiektu tworzy kolistą strefę, po opuszczeniu której przesyłane jest powiadomienie o tym fakcie.
- 8 - trasa- trasa przejazdu w danym dniu

